

แผนพัฒนาบุคลากร  
รอบประจำปีงบประมาณ พ.ศ. ๒๕๖๗ - ๒๕๖๙



องค์การบริหารส่วนตำบลศรีสว่าง  
อำเภอนาโพธิ์ จังหวัดบุรีรัมย์

## คำนำ

การพัฒนาบุคลากรองค์การบริหารส่วนตำบลศรีสว่าง คำนึงถึงการสร้างกำลังคนในการปฏิบัติราชการอย่างมีคุณภาพ ทั้งในด้านสมรรถนะ การบริหารผลงาน และการพิทักษ์ระบบคุณธรรม เพื่อให้บุคลากรองค์การบริหารส่วนตำบลทุกตำแหน่งมีความรู้ในขอบเขตภารกิจหน้าที่ความรับผิดชอบเฉพาะตำแหน่ง ระเบียบแบบแผนของทางราชการ หลักเกณฑ์และวิธีการปฏิบัติราชการ ตลอดจนความประพฤติปฏิบัติตนให้เหมาะสมสำหรับตำแหน่ง และบรรลุผลสัมฤทธิ์ของทางราชการ เป็นพนักงานส่วนตำบลที่ดีที่มีคุณธรรม โดยได้กำหนดหลักสูตรพัฒนาในหลากหลายมิติ อาทิเช่น ด้านความรู้พื้นฐานในการปฏิบัติงาน ด้านพัฒนาเกี่ยวกับงานในหน้าที่ที่รับผิดชอบเฉพาะตำแหน่ง ด้านการบริหารงาน ตลอดจนด้านคุณธรรมและจริยธรรม เป็นต้น

คณะกรรมการจัดทำแผนพัฒนาบุคลากรขององค์การบริหารส่วนตำบลศรีสว่าง ได้ใช้กรอบแนวทางการพัฒนาบุคลากรตามประกาศคณะกรรมการพนักงานส่วนตำบลจังหวัดบุรีรัมย์ เรื่อง หลักเกณฑ์และเงื่อนไขเกี่ยวกับการบริหารงานบุคคลขององค์การบริหารส่วนตำบล ลงวันที่ ๒๔ ตุลาคม ๒๕๔๕ และแก้ไขเพิ่มเติมจนถึงปัจจุบัน ดำเนินการ รวมทั้ง ได้ให้ความสำคัญในการพัฒนาบุคลากรด้านการเมือง เพื่อเพิ่มพูนความรู้ ความสามารถ อันจะทำให้การปฏิบัติหน้าที่ราชการในตำแหน่งต่างๆ ร่วมกันได้ อย่างมีประสิทธิภาพต่อไป

องค์การบริหารส่วนตำบลศรีสว่าง  
กันยายน ๒๕๖๖

## สารบัญ

เรื่อง	หน้า
ส่วนที่ ๑ หลักการและเหตุผล	๑
ส่วนที่ ๒ การวิเคราะห์สถานการณ์พัฒนาบุคลากร	๔
ส่วนที่ ๓ หลักสูตรพัฒนาบุคลากร	๑๕
ส่วนที่ ๔ ยุทธศาสตร์การพัฒนาบุคลากร	๒๑
ส่วนที่ ๕ การติดตามประเมินผลการพัฒนาบุคลากร	๒๕
ภาคผนวก	
. สำเนาคำสั่งแต่งตั้งคณะกรรมการแผนพัฒนาบุคลากร	
. สำเนารายงานการประชุมคณะกรรมการแผนพัฒนาบุคลากร	

## ส่วนที่ ๑ หลักการและเหตุผล

### ๑.๑ หลักการและเหตุผล

๑) รัฐธรรมนูญแห่งราชอาณาจักรไทย มาตรา ๒๕๘ ข (๔) ได้กำหนดไว้ว่า “ให้มีการปรับปรุงและพัฒนาการบริหารงานบุคคลภาครัฐเพื่อจูงใจให้ผู้มีความรู้ความสามารถอย่างแท้จริงเข้ามาทำงานในหน่วยงานของรัฐ และสามารถเจริญก้าวหน้าได้ตามความสามารถและผลสัมฤทธิ์ของงานของแต่ละบุคคล มีความซื่อสัตย์สุจริต กล้าตัดสินใจและกระทำในสิ่งที่ถูกต้องโดยคิดถึงประโยชน์ส่วนรวมมากกว่าประโยชน์ส่วนตัว มีความคิดสร้างสรรค์และคิดค้นนวัตกรรมใหม่ ๆ เพื่อให้การปฏิบัติราชการและการบริหารราชการแผ่นดินเป็นไปอย่างมีประสิทธิภาพ และมีมาตรการคุ้มครองป้องกันบุคลากรภาครัฐจากการใช้อำนาจโดยไม่เป็นธรรมของผู้บังคับบัญชา

๒) พระราชกฤษฎีกาว่าด้วยหลักเกณฑ์และวิธีการบริหารจัดการบ้านเมืองที่ดี พ.ศ. ๒๕๔๖ กำหนดให้ส่วนราชการมีหน้าที่พัฒนาความรู้ในส่วนราชการ เพื่อให้มีลักษณะเป็นองค์กรแห่งการเรียนรู้อย่างสม่ำเสมอ โดยต้องรับรู้ข้อมูลข่าวสารและสามารถประมวลผลความรู้ในด้านต่าง ๆ เพื่อนำมาประยุกต์ใช้ในการปฏิบัติราชการได้อย่างถูกต้อง รวดเร็วและเหมาะสมต่อสถานการณ์ รวมทั้งต้องส่งเสริมและพัฒนาความรู้ความสามารถ สร้างวิสัยทัศน์และปรับเปลี่ยนทัศนคติของข้าราชการในสังกัดให้เป็นบุคลากรที่มีประสิทธิภาพและมีการเรียนรู้ร่วมกัน ทั้งนี้ เพื่อประโยชน์ในการปฏิบัติราชการของส่วนราชการให้สอดคล้องกับการบริหารราชการให้เกิดผลสัมฤทธิ์

๓) ตามประกาศหลักเกณฑ์การจัดทำแผนแม่บทการพัฒนาข้าราชการหรือพนักงานส่วนท้องถิ่น และประกาศคณะกรรมการข้าราชการหรือพนักงานท้องถิ่น เรื่อง หลักเกณฑ์และเงื่อนไขเกี่ยวกับการบริหารงานบุคคลขององค์กรปกครองส่วนท้องถิ่น หมวดที่ ๑๒ ส่วนที่ ๓ การพัฒนาข้าราชการหรือพนักงานส่วนท้องถิ่น กำหนดให้องค์กรปกครองส่วนท้องถิ่น (อบจ. เทศบาล อบต. และเมืองพัทยา) มีการพัฒนาผู้ได้รับการบรรจุเข้ารับราชการเป็นข้าราชการหรือพนักงานส่วนท้องถิ่นก่อนมอบหมายหน้าที่ให้ปฏิบัติเพื่อให้รู้ระเบียบแบบแผนของทางราชการ หลักและวิธีปฏิบัติราชการ บทบาท และหน้าที่ของข้าราชการหรือพนักงานส่วนท้องถิ่น ในระบอบประชาธิปไตยอันมีพระมหากษัตริย์ทรงเป็นประมุข และแนวทางปฏิบัติตนเพื่อเป็นข้าราชการหรือพนักงานส่วนท้องถิ่นที่ดี โดยองค์กรปกครองส่วนท้องถิ่น (อบจ. เทศบาล อบต. และเมืองพัทยา) ต้องดำเนินการพัฒนาให้ครบถ้วน ตามหลักสูตรที่คณะกรรมการข้าราชการหรือพนักงานส่วนท้องถิ่น (ก.จ.จ. ก.ท.จ. และ ก.อบต.จังหวัด) กำหนด และกำหนดให้องค์กรปกครองส่วนท้องถิ่น (อบจ. เทศบาล อบต. และเมืองพัทยา) จัดทำแผนการพัฒนาบุคลากร เพื่อเพิ่มพูนความรู้ ทักษะ ทัศนคติที่ดี คุณธรรม และจริยธรรม อันจะทำให้ปฏิบัติหน้าที่ราชการในตำแหน่งนั้นได้อย่างมีประสิทธิภาพ ในการจัดทำแผนการพัฒนาข้าราชการหรือพนักงานส่วนท้องถิ่น ต้องกำหนดตามกรอบของแผนพัฒนาที่คณะกรรมการกลางข้าราชการหรือพนักงานส่วนท้องถิ่น (ก.จ. ก.ท. และ ก.อบต.) กำหนด โดยให้กำหนดเป็นแผนการพัฒนาบุคลากรขององค์กรปกครองส่วนท้องถิ่น มีระยะเวลา ๓ ปี ตามกรอบของแผนอัตรากำลังขององค์กรปกครองส่วนท้องถิ่น (อบจ. เทศบาล อบต. และเมืองพัทยา) นั้น

๔) สถานการณ์การเปลี่ยนแปลง ภายใต้กระแสแห่งการปฏิรูประบบราชการ และการเปลี่ยนแปลงด้านเทคโนโลยี การบริหารจัดการยุคใหม่ ผู้นำหรือผู้บริหารองค์กรต่าง ๆ ต้องมีความตื่นตัวและเกิดความพยายามปรับตัวในรูปแบบต่าง ๆ โดยเฉพาะการเร่งรัดพัฒนาทรัพยากรมนุษย์และองค์กร การปรับเปลี่ยนวิถีคิด วิธีการทำงาน เพื่อแสวงหารูปแบบใหม่ ๆ และนำระบบมาตรฐานในระดับต่าง ๆ มาพัฒนาองค์กร ซึ่งนำไปสู่แนวความคิดการพัฒนาระบบบริหารความรู้ภายในองค์กร เพื่อให้องค์กรสามารถใช้และพัฒนาความรู้ที่มีอยู่ภายในองค์กรได้อย่างมีประสิทธิภาพและปรับเปลี่ยนวิทยาการความรู้ใหม่มาใช้กับองค์กรได้อย่างเหมาะสม

เพื่อให้สอดคล้องกับแนวทางดังกล่าว องค์กรการบริหารส่วนตำบลศรีสว่าง จึงได้จัดทำแผนการพัฒนาบุคลากรองค์กรปกครองส่วนท้องถิ่น ๓ ปี ขององค์กรการบริหารส่วนตำบลศรีสว่าง ประจำปีงบประมาณ ๒๕๖๗ - ๒๕๖๙ ขึ้น เพื่อใช้เป็นแนวทางในการพัฒนาพนักงานส่วนท้องถิ่น เป็นเครื่องมือในการบริหารงานบุคคล อีกทั้งยังเป็นการพัฒนาเพื่อเพิ่มพูนความรู้ ทักษะ ทักษะที่ดี คุณธรรม จริยธรรม ของบุคลากร องค์กรการบริหารส่วนตำบลศรีสว่าง อำเภอนาโพธิ์ จังหวัดบุรีรัมย์ ในการปฏิบัติราชการและตอบสนองความต้องการของประชาชนได้อย่างมีประสิทธิภาพและประสิทธิผล

## ๑.๒ วัตถุประสงค์

๑) เพื่อให้องค์กรการบริหารส่วนตำบลศรีสว่างมีการพัฒนาบุคลากรขององค์กรปกครองส่วนท้องถิ่น เป็นไปตามหลักสูตรมาตรฐานกำหนดตำแหน่งและตามที่ ก.จ. ก.ท. และ ก.อบต. กำหนด

๒) เพื่อให้องค์กรการบริหารส่วนตำบลศรีสว่าง มีเครื่องมือในการส่งเสริมให้บุคลากรสังกัดองค์การบริหารส่วนตำบลศรีสว่าง มีกรอบความรู้ทักษะ และสมรรถนะ ที่เหมาะสมในการปฏิบัติงาน ตามมาตรฐานที่คณะกรรมการข้าราชการหรือพนักงานส่วนท้องถิ่น (ก.จ. ก.ท. และ ก.อบต.)

๓) เพื่อให้ข้าราชการหรือพนักงานส่วนท้องถิ่น มีการบริหารการเรียนรู้และพัฒนาตนเอง โดยการประเมินและวางแผนการพัฒนาของตนเองอย่างต่อเนื่อง เพื่อให้สามารถทำงานได้อย่างมีประสิทธิภาพ ในบริบทที่เปลี่ยนแปลงอย่างรวดเร็ว

๔) เพื่อให้บุคลากรท้องถิ่นมีความรู้ทั้งในด้านพื้นฐานในการปฏิบัติราชการ ด้านการพัฒนาเกี่ยวกับงานในหน้าที่ ด้านความรู้ความสามารถและทักษะของงานแต่ละตำแหน่ง ด้านการบริหาร และด้านคุณธรรมและจริยธรรม

๕) เพื่อให้องค์กรการบริหารส่วนตำบลศรีสว่าง สร้างองค์กรแห่งการเรียนรู้ ที่เอื้อให้บุคลากรเกิดการเรียนรู้และการพัฒนาอย่างต่อเนื่อง เพื่อพัฒนาและปรับปรุงการปฏิบัติราชการ สร้างสรรค์นวัตกรรมทั้งผลิตผลและการให้บริการ เพื่อเพิ่มประสิทธิภาพและประสิทธิผลในการบรรลุเป้าหมายตามภารกิจหน้าที่

### ๑.๓ ขอบเขตและแนวทางในการจัดทำแผนการพัฒนาบุคลากร

๑) การกำหนดหลักสูตร การพัฒนาหลักสูตร วิธีการพัฒนา ระยะเวลาและงบประมาณ ในการพัฒนาข้าราชการองค์การบริหารส่วนจังหวัด พนักงานเทศบาล พนักงานส่วนตำบล ข้าราชการ หรือพนักงานครูและบุคลากรทางการศึกษา ลูกจ้างประจำ และพนักงานจ้าง ให้มีความสอดคล้อง กับตำแหน่งและระดับตำแหน่งในแต่ละสายงาน ที่ดำรงอยู่ตามกรอบแผนพัฒนาบุคลากร ๓ ปี

๒) ให้บุคลากรขององค์การบริหารส่วนตำบลศรีสว่าง ต้องได้รับการพัฒนาความรู้ ความสามารถ ในหลักสูตรใดหลักสูตรหนึ่ง หรือหลายหลักสูตรอย่างน้อยปีละ ๑ ครั้ง หรือตามที่ผู้บริหารท้องถิ่นเห็นสมควร ได้แก่ ๑) หลักสูตรความรู้พื้นฐานในการปฏิบัติราชการ ๒) หลักสูตรการพัฒนาเกี่ยวกับงานในหน้าที่รับผิดชอบ ๓) หลักสูตรความรู้ และทักษะเฉพาะของงานในแต่ละตำแหน่งตามมาตรฐานกำหนดตำแหน่ง ๔) หลักสูตรด้านการบริหาร และ ๕) หลักสูตรด้านคุณธรรมและจริยธรรม

๓) วิธีการพัฒนาบุคลากร ให้องค์การบริหารส่วนตำบลศรีสว่าง เป็นหน่วยดำเนินการเอง หรือ ดำเนินการร่วมกับ ก.จ. ก.ท. และ ก.อบต. หรือ ก.จ.จ. ก.ท.จ. และ ก.อบต.จังหวัด หรือหน่วยงานอื่น โดย วิธีการพัฒนาวิธีใดวิธีหนึ่งหรือหลายวิธีก็ได้ ตามความจำเป็นและความเหมาะสม ได้แก่ ๑) การปฐมนิเทศ ๒) การฝึกอบรม ๓) การศึกษาหรือดูงาน ๔) การประชุม การประชุมเชิงปฏิบัติการ หรือการสัมมนา ๕) การสอนงาน การให้คำปรึกษาหรือวิธีการอื่นที่เหมาะสม และ ๖) การเรียนรู้ผ่านระบบสื่ออิเล็กทรอนิกส์ (e-Learning)

๔) งบประมาณในการดำเนินการพัฒนา ให้องค์การบริหารส่วนตำบลศรีสว่าง ต้องจัดสรร งบประมาณสำหรับการพัฒนาบุคลากรตามแผนการพัฒนาบุคลากรอย่างชัดเจนแน่นอน โดยคำนึงถึงความ ประหยัดคุ้มค่า เพื่อให้การพัฒนาบุคลากรเป็นไปอย่างมีประสิทธิภาพและประสิทธิผล

๕) การติดตามประเมินผล ให้องค์การบริหารส่วนตำบลศรีสว่าง กำหนดการติดตามประเมินผลการ พัฒนาบุคลากรให้สอดคล้องกับทักษะ ความรู้ และสมรรถนะของข้าราชการหรือพนักงานส่วนท้องถิ่น ให้บรรลุผลสัมฤทธิ์ตามแผนพัฒนาบุคลากร และเพื่อให้เป็นประโยชน์ในการวางแผนอัตรากำลัง การวางแผน บริหารบุคลากร การวางแผนเส้นทางความก้าวหน้าของบุคลากร ซึ่งมีความสำคัญและจำเป็นในการพัฒนา องค์การปกครองส่วนท้องถิ่นและการวางแผนพัฒนาบุคลากรองค์การปกครองส่วนท้องถิ่น ๓ ปีถัดไป

## ส่วนที่ ๒ การวิเคราะห์สถานการณ์พัฒนาบุคลากร

### ๒.๑ ข้อมูลทั่วไปขององค์การบริหารส่วนตำบลศรีสว่าง

องค์การบริหารส่วนตำบลศรีสว่าง เป็นองค์กรปกครองส่วนท้องถิ่น ตั้งอยู่เลขที่ ๑๕๑ หมู่ ๘ ตำบลศรีสว่าง อำเภอนาโพธิ์ จังหวัดบุรีรัมย์ ห่างจากตัวอำเภอนาโพธิ์ ๓ กิโลเมตร มีพื้นที่ทั้งหมดประมาณ ๒๒,๘๗๕ ไร่ หรือ ๓๕ ตารางกิโลเมตร ครอบคลุมพื้นที่หมู่บ้าน ๑๐ หมู่บ้าน

ทิศเหนือ	จรด	องค์การบริหารส่วนตำบลบ้านคู
ทิศใต้	จรด	เทศบาลตำบลนาโพธิ์และองค์การบริหารส่วนตำบลนาโพธิ์
ทิศตะวันออก	จรด	เขตอำเภอยางสีสุราช จังหวัดมหาสารคาม
ทิศตะวันตก	จรด	องค์การบริหารส่วนตำบลบ้านคู

องค์การบริหารส่วนตำบลศรีสว่าง ได้รับการยกฐานะเป็นองค์การบริหารส่วนตำบลและมีฐานะเป็นนิติบุคคล เป็นราชการส่วนท้องถิ่น ตามพระราชบัญญัติสภาตำบลและองค์การบริหารส่วนตำบล พ.ศ.๒๕๓๗ ตามประกาศกระทรวงมหาดไทย เมื่อวันที่ ๑๖ ธันวาคม ๒๕๓๙ โดยมี นายสุทิน พลแสน กำนันตำบลศรีสว่าง เป็นประธานกรรมการบริหาร (โดยตำแหน่ง) และได้เปลี่ยนเป็นนายกองค์การบริหารส่วน พ.ศ.๒๕๔๔ โดยมี นายทศพล นพโธสง เป็นนายกองค์การบริหารส่วนตำบลศรีสว่าง คนแรก และปัจจุบัน มีนายวิรัตน์ พลแสน เป็นนายกองค์การบริหารส่วนตำบล

### ๒.๒ วิสัยทัศน์ พันธกิจ และยุทธศาสตร์ ขององค์การบริหารส่วนตำบลศรีสว่าง

#### วิสัยทัศน์ (Vision)

“คนศรีสว่างคุณภาพชีวิตที่ดี มีน้ำใจ ใส่ใจการศึกษา สังคมเกษตรมีความมั่นคง”

#### พันธกิจ (Mission)

๑. การพัฒนาแหล่งน้ำ เพื่อการอุปโภคบริโภค และเพื่อการเกษตร
๒. การพัฒนาโครงสร้างพื้นฐาน
๓. การพัฒนาคุณภาพชีวิตประชาชน
๔. การพัฒนาส่งเสริมอาชีพ
๕. การพัฒนาการศึกษาและส่งเสริมอนุรักษ์ ฟื้นฟู สืบสวนวัฒนธรรม จารีตประเพณี และภูมิปัญญาท้องถิ่น
๖. การสนับสนุนและพัฒนาด้านสาธารณสุข และการป้องกันโรค
๗. การอนุรักษ์ทรัพยากรธรรมชาติและสิ่งแวดล้อม
๘. การพัฒนาการบริหารกิจการบ้านเมืองที่ดี

### ๒.๓ ยุทธศาสตร์การพัฒนาขององค์การบริหารส่วนตำบลศรีสว่าง

ยุทธศาสตร์ที่ ๑ ด้านการพัฒนาแหล่งน้ำเพื่อการอุปโภคบริโภคและแหล่งน้ำเพื่อการเกษตร

- ก่อสร้างระบบประปาหมู่บ้านให้ได้มาตรฐานและทั่วถึง
- ซ่อมแซมระบบประปาหมู่บ้านที่มีอยู่เดิมให้มีคุณภาพและได้มาตรฐาน
- พัฒนาแหล่งน้ำเดิมให้สามารถกักเก็บน้ำให้มีประสิทธิภาพ

- จัดหาแหล่งน้ำใหม่ โดยการขุดสระ ก่อรางคลองส่งน้ำ คาดาคอนกรีต ก่อสร้างฝายน้ำล้นชะลอน้ำ
- การทำระบบสูบน้ำด้วยระบบไฟฟ้า

#### ยุทธศาสตร์ที่ ๒ ด้านการพัฒนาโครงสร้างพื้นฐาน

- ก่อสร้างปรับปรุงถนนดิน ถนนลูกรังที่มีอยู่เดิมให้เป็นถนน คสล. หรือลาดยาง
- ซ่อมแซมถนน คสล.หนอทถนนลาดยาง ให้อยู่ในสภาพที่ดีได้มาตรฐาน และมีความสะดวกปลอดภัย
- ปรับปรุงถนนดิน ถนนลูกรังให้อยู่ในสภาพที่ดี สามารถใช้งานได้ทุกฤดูกาล
- ก่อสร้างร่องระบายน้ำภายในหมู่บ้าน
- ติดตั้งระบบไฟฟ้าส่องสว่าง ในจุดที่ไม่มีความปลอดภัยและจุดเสี่ยงต่อปัญหาอาชญากรรม

#### ยุทธศาสตร์ที่ ๓ ด้านการพัฒนาและส่งเสริมอาชีพ

- พัฒนาและส่งเสริมอาชีพเสริมให้กับประชาชนนอกจากการทำนาและหลังฤดูการเก็บเกี่ยว
- พัฒนาและส่งเสริมอาชีพอุตสาหกรรมในครัวเรือน
- จัดทำระบบไฟฟ้าเพื่อการเกษตรให้เกษตรกร

#### ยุทธศาสตร์ที่ ๔ ด้านการพัฒนาด้านการศึกษา ศาสนา และวัฒนธรรม กีฬาและนันทนาการ

- พัฒนาการจัดการศึกษาของ ศพด. ให้มีคุณภาพและผ่านเกณฑ์ การประเมินคุณภาพของสำนักงานรับรองมาตรฐานและประเมินคุณภาพ การศึกษา (สมศ)
- สร้างภูมิคุ้มกันทางสังคมเพื่อเด็กและเยาวชน
- ส่งเสริมด้านกีฬาและนันทนาการ

#### ยุทธศาสตร์ที่ ๕ ด้านการพัฒนาด้านสาธารณสุข สิ่งแวดล้อม และทรัพยากรธรรมชาติ

- จัดระบบการกำจัดเก็บขยะสิ่งปฏิกูลและมูลฝอย พร้อมทั้งบริการจัดการ ระบบสุขาภิบาลให้มีประสิทธิภาพ
- ส่งเสริมสุขภาพ ป้องกันและควบคุมโรคติดต่อให้ประชาชน
- จัดระบบบริการทางการแพทย์ฉุกเฉิน (EMS)
- อนุรักษ์ ป้องกันและฟื้นฟูทรัพยากรธรรมชาติให้คงอยู่

#### ยุทธศาสตร์ที่ ๖ ด้านการบริหารจัดการองค์กร

- ส่งเสริมและพัฒนาบุคลากรให้มีคุณธรรม และจริยธรรม
- เพิ่มประสิทธิภาพในการปฏิบัติงานและให้บริการประชาชน
- พัฒนาและส่งเสริมการมีส่วนร่วมของประชาชนในกาพัฒนาท้องถิ่น



## ๒.๔ ภารกิจ อำนาจหน้าที่ขององค์กรปกครองส่วนท้องถิ่น

### ๒.๔.๑ ด้านโครงสร้างพื้นฐาน มีภารกิจที่เกี่ยวข้องดังนี้

- (๑) จัดให้มีและบำรุงรักษาทางน้ำและทางบก
- (๒) ให้มีน้ำเพื่อการอุปโภค บริโภค และการเกษตร
- (๓) ให้มีการบำรุงการไฟฟ้าหรือแสงสว่างโดยวิธีอื่น
- (๔) ให้มีการบำรุงรักษาทางระบายน้ำ
- (๕) การสาธารณสุข โภชนา และการก่อสร้างอื่นๆ
- (๖) การสาธารณสุข
- (๗) การจัดให้มีน้ำสะอาด และระบบน้ำประปา

### ๒.๔.๒ ด้านการส่งเสริมคุณภาพชีวิต มีภารกิจที่เกี่ยวข้อง ดังนี้

- (๑) ส่งเสริมการพัฒนาสตรี เด็ก เยาวชน ผู้สูงอายุ และผู้พิการ
- (๒) ป้องกันโรคและระงับโรคติดต่อ
- (๓) ให้มีการบำรุงสถานที่ประชุม การกีฬา การพักผ่อนหย่อนใจ และสวนสาธารณะ
- (๔) การสังคมสงเคราะห์และการพัฒนาคุณภาพชีวิตเด็ก สตรี คนชรา และผู้ด้อยโอกาส
- (๕) การปรับปรุงแหล่งชุมชนแออัดและการจัดการเกี่ยวกับที่อยู่อาศัย
- (๖) การสาธารณสุข การอนามัยครอบครัว และการรักษาพยาบาล

### ๒.๔.๓ ด้านการจัดระเบียบชุมชน สังคมและการรักษาความสงบเรียบร้อย มีภารกิจที่เกี่ยวข้อง ดังนี้

- (๑) การป้องกันและบรรเทาสาธารณภัย
- (๒) การคุ้มครองดูแลและรักษาทรัพย์สินอันเป็นสาธารณสมบัติของแผ่นดิน
- (๓) การผังเมือง
- (๔) การรักษาความสะอาดและความเป็นระเบียบเรียบร้อยของบ้านเมือง
- (๕) การควบคุมอาคาร
- (๖) การส่งเสริมประชาธิปไตย ความเสมอภาค และสิทธิเสรีภาพของประชาชน

### ๒.๔.๔ ด้านการวางแผน การส่งเสริมการลงทุนพาณิชยกรรม และการท่องเที่ยว มีภารกิจที่เกี่ยวข้อง ดังนี้

- (๑) ส่งเสริมให้มีอุตสาหกรรมในครอบครัว
- (๒) ให้มีและส่งเสริมกลุ่มเกษตรกร และกิจการสหกรณ์
- (๓) บำรุงและส่งเสริมการประกอบอาชีพของราษฎร
- (๔) ให้มีตลาด
- (๕) การท่องเที่ยว
- (๖) กิจการเกี่ยวกับการพาณิชย์
- (๗) การส่งเสริม การฝึกและประกอบอาชีพ
- (๘) การพาณิชยกรรมและการส่งเสริมการลงทุน

**๒.๔.๕ ด้านการบริหารจัดการและการอนุรักษ์ทรัพยากรธรรมชาติและสิ่งแวดล้อม**

มีภารกิจที่เกี่ยวข้อง ดังนี้

- (๑) คุ้มครองดูแล และบำรุงรักษาทรัพยากรธรรมชาติและสิ่งแวดล้อม
- (๒) รักษาความสะอาดของถนน ทางน้ำ ทางเดิน และที่สาธารณะ รวมทั้งกำจัดขยะมูลฝอย และสิ่งปฏิกูล
- (๓) การจัดการสิ่งแวดล้อมและมลพิษต่างๆ

**๒.๔.๖ ด้านการศาสนา ศิลปวัฒนธรรม จารีตประเพณี และภูมิปัญญาท้องถิ่น** มีภารกิจที่เกี่ยวข้อง ดังนี้

- (๑) บำรุงรักษา ศิลปะ จารีตประเพณี ภูมิปัญญาท้องถิ่น และวัฒนธรรมอันดีของท้องถิ่น
- (๒) ส่งเสริมการศึกษา ศาสนา และวัฒนธรรม
- (๓) การจัดการศึกษา
- (๔) การส่งเสริมการกีฬา จารีตประเพณี และวัฒนธรรมอันดีงามของท้องถิ่น

**๒.๔.๗ ด้านการบริหารจัดการและการสนับสนุนการปฏิบัติภารกิจ ของส่วนราชการและองค์กรปกครองส่วนท้องถิ่น** มีภารกิจที่เกี่ยวข้อง ดังนี้

- (๑) สนับสนุนสภาพตำบลและองค์กรปกครองส่วนท้องถิ่น ในการพัฒนาท้องถิ่น
- (๒) ปฏิบัติหน้าที่อื่นตามที่ทางราชการมอบหมาย โดยจัดสรรงบประมาณหรือ บุคลากรให้ ตามความจำเป็นและสมควร
- (๓) ส่งเสริมการมีส่วนร่วมของราษฎร ในการมีมาตรการป้องกัน
- (๔) การประสานและให้ความร่วมมือในการปฏิบัติหน้าที่ขององค์กรปกครองส่วนท้องถิ่น
- (๕) การสร้างและบำรุงรักษาทางบกและทางน้ำที่เชื่อมต่อระหว่างองค์กรปกครองส่วนท้องถิ่น

**๒.๕ ภารกิจหลักและภารกิจรองที่องค์กรปกครองส่วนท้องถิ่นจะดำเนินการ**

**๒.๕.๑ ภารกิจหลัก**

- (๑) ด้านการปรับปรุงโครงสร้างพื้นฐาน
- (๒) ด้านการส่งเสริมคุณภาพชีวิต
- (๓) ด้านการส่งเสริมการศึกษา
- (๔) งานด้านการจัดระเบียบชุมชน สังคมและการรักษา ความสงบเรียบร้อย

**๒.๕.๒ ภารกิจรอง**

- (๑) ด้านการฟื้นฟูวัฒนธรรมและส่งเสริมประเพณีท้องถิ่น
- (๒) ด้านการส่งเสริมการเกษตร
- (๓) ด้านการส่งเสริมสนับสนุนและส่งเสริมศักยภาพกลุ่มอาชีพ
- (๔) ด้านการบริหารจัดการและสนับสนุนการปฏิบัติภารกิจของส่วนราชการที่เกี่ยวข้อง

## ๒.๖ การวิเคราะห์ความต้องการพัฒนาของบุคลากร

### (๑) ความต้องการด้านทักษะ

- ๑) ทักษะการบริหารโครงการ
- ๒) ทักษะการเขียนหนังสือราชการ
- ๓) ทักษะการใช้คอมพิวเตอร์
- ๔) ทักษะในการสื่อสาร การนำเสนอ และถ่ายทอดความรู้

### (๒) ความต้องการด้านความรู้

- ๑) ความรู้เรื่องกฎหมาย
- ๒) ความรู้เรื่องจัดซื้อจัดจ้างและกฎระเบียบพัสดุ
- ๓) ความรู้เกี่ยวกับเทคโนโลยีสารสนเทศ
- ๔) ความรู้เรื่องงานธุรการและงานสารบรรณ

### (๓) ความต้องการพัฒนางาน

- ๑) งานสาธารณสุข การเฝ้าระวังและควบคุมโรคติดต่อ
- ๒) งานจัดทำงบประมาณ
- ๓) งานช่าง
- ๔) งานธุรการ งานสารบรรณ

## ๒.๗ การวิเคราะห์สภาพแวดล้อม

การวิเคราะห์สภาพแวดล้อม (SWOT Analysis) เป็นเครื่องมือในการประเมินสถานการณ์สำหรับองค์กร ซึ่งช่วยผู้บริหารกำหนด จุดแข็งและจุดอ่อน ขององค์กร จากสภาพแวดล้อมภายใน โอกาสและอุปสรรคจากสภาพแวดล้อมภายนอก ตลอดจนผลกระทบจากปัจจัยต่าง ๆ ต่อการทำงานขององค์กร การวิเคราะห์ SWOT Analysis เป็นเครื่องมือในการวิเคราะห์สถานการณ์ เพื่อให้ ผู้บริหารรู้จุดแข็ง จุดอ่อน โอกาส และอุปสรรคขององค์กร ซึ่งจะช่วยให้ทราบว่าองค์กรได้เดินทางมาถูกทิศและไม่ หลงทาง นอกจากนี้ ยังบอกได้ว่าองค์กรมีแรงขับเคลื่อนไปยังเป้าหมายได้ดีหรือไม่ มั่นใจได้อย่างไรว่าระบบการทำงานในองค์กร ยังมีประสิทธิภาพอยู่ มีจุดอ่อนที่จะต้องปรับปรุงอย่างไร ซึ่งการวิเคราะห์สภาพแวดล้อม SWOT Analysis ดังนี้

### ๑. ปัจจัยภายใน (Internal Environment Analysis) ได้แก่

#### ๑.๑ S มาจาก Strengths

หมายถึง จุดเด่นหรือจุดแข็ง ซึ่งเป็นผลมาจากปัจจัยภายใน เป็นข้อดีที่ เกิดจากสภาพแวดล้อมภายในองค์กร เช่น จุดแข็งด้านกำลังคน จุดแข็งด้านการเงิน จุดแข็งด้านการผลิต จุดแข็ง ด้านทรัพยากรบุคคล องค์กรจะต้องใช้ประโยชน์จากจุดแข็งในการกำหนดกลยุทธ์

#### ๑.๒ W มาจาก Weaknesses

หมายถึง จุดด้อยหรือจุดอ่อน ซึ่งเป็นผลมาจากปัจจัยภายใน เป็น ปัญหาหรือข้อบกพร่องที่เกิดจากสภาพแวดล้อมภายในต่างๆ ขององค์กร ซึ่งองค์กรจะต้องหาวิธีในการแก้ปัญหาเหล่านั้น

## ๒. ปัจจัยภายนอก (External Environment Analysis) ได้แก่

### ๒.๑ O มาจาก Opportunities

หมายถึง โอกาส เป็นผลจากการที่สภาพแวดล้อม ภายนอกขององค์กรเอื้อประโยชน์หรือส่งเสริมการดำเนินงานขององค์กร โอกาสแตกต่างจากจุดแข็งตรงที่โอกาสนั้น เป็นผลมาจากสภาพแวดล้อมภายนอก แต่จุดแข็งนั้นเป็นผลมาจากสภาพแวดล้อมภายใน ผู้บริหารที่ดีจะต้องเสาะแสวงหาโอกาสอยู่เสมอ และใช้ประโยชน์จากโอกาสนั้น

### ๒.๒ T มาจาก Threats

หมายถึง อุปสรรค เป็นข้อจำกัดที่เกิดจากสภาพแวดล้อมภายนอก ซึ่งการบริหารจำเป็นต้องปรับกลยุทธ์ให้สอดคล้องและพยายามขจัดอุปสรรคต่างๆ ที่เกิดขึ้นให้ได้จริง

### วิเคราะห์ปัจจัยภายใน ภายนอก โอกาส และข้อจำกัด (SWOT)

ในการจัดทำแผนพัฒนาพนักงานส่วนตำบลขององค์การบริหารส่วนตำบลศรีสว่าง

๑. การวิเคราะห์สภาพแวดล้อมด้านการบริหารจัดการ (Management)
๒. การวิเคราะห์สภาพแวดล้อมด้านคน (Man)
๓. การวิเคราะห์สภาพแวดล้อมด้านเงิน (Money)
๔. การวิเคราะห์สภาพแวดล้อมด้านเครื่องมืออุปกรณ์ (Machine)
๕. การวิเคราะห์สภาพแวดล้อมด้านศีลธรรม (Morality) และพฤติกรรม

#### การวิเคราะห์สภาพแวดล้อมด้านการบริหารจัดการ (Management)

จุดแข็ง S	จุดอ่อน W	โอกาส O	ข้อจำกัด T
-มีระเบียบกฎหมาย เฉพาะในการทำงาน ท้องถิ่น	- มีระบบอุปถัมภ์ใน องค์กรยากต่อการ บริหารจัดการ	-มีอิสระในการแสดง ความคิดเห็นและเปิด โอกาสให้บุคลากรมีส่วนร่วม	-ระเบียบกฎหมาย เปลี่ยนแปลงบ่อยครั้ง เกิดปัญหาในการบริหาร จัดการที่ต่อเนื่อง -ระเบียบ กระทรวงมหาดไทย หนังสือชักซ้อม ไม่มี ความชัดเจน ขาด แนวทางในการ ดำเนินการที่ถูกต้อง

**การวิเคราะห์สภาพแวดล้อมด้านคน (Man)**

จุดแข็ง S	จุดอ่อน W	โอกาส O	ข้อจำกัด T
- สามารถเปิดกรอบ อัตรากำลังตามภาระ งานที่เกิดขึ้นได้ - มีบุคลากรทาง สาธารณสุขในสังกัด สะดวกต่อการรับ บริการสาธารณสุข - ขอบเขตการทำงานมี ความชัดเจนตาม มาตรฐานกำหนด ตำแหน่ง	- บุคลากรมีความรู้ ความสามารถที่แตกต่าง กัน ทำงานแทนกันไม่ได้ - ขาดการประเมินผล การปฏิบัติงานอย่างมี ประสิทธิภาพ	ให้บริการสาธารณสุข รวดเร็วทั่วถึง	- บุคลากรบางส่วนได้รับ การบรรจุแล้วถึงเวลาโอน กลับภูมิลำเนา

**การวิเคราะห์สภาพแวดล้อมด้านเงิน (Money)**

จุดแข็ง S	จุดอ่อน W	โอกาส O	ข้อจำกัด T
งบประมาณรายจ่าย ประจำปีมีเพียงพอต่อ การพัฒนาพนักงานส่วน ตำบล	งบประมาณที่ใช้ในการ พัฒนารายบุคคลได้รับ การจัดสรรน้อย	องค์กรบริหารส่วนตำบล ศรีสว่าง สามารถให้ งบประมาณในการเข้ารับ การพัฒนาทันต่อเวลา	

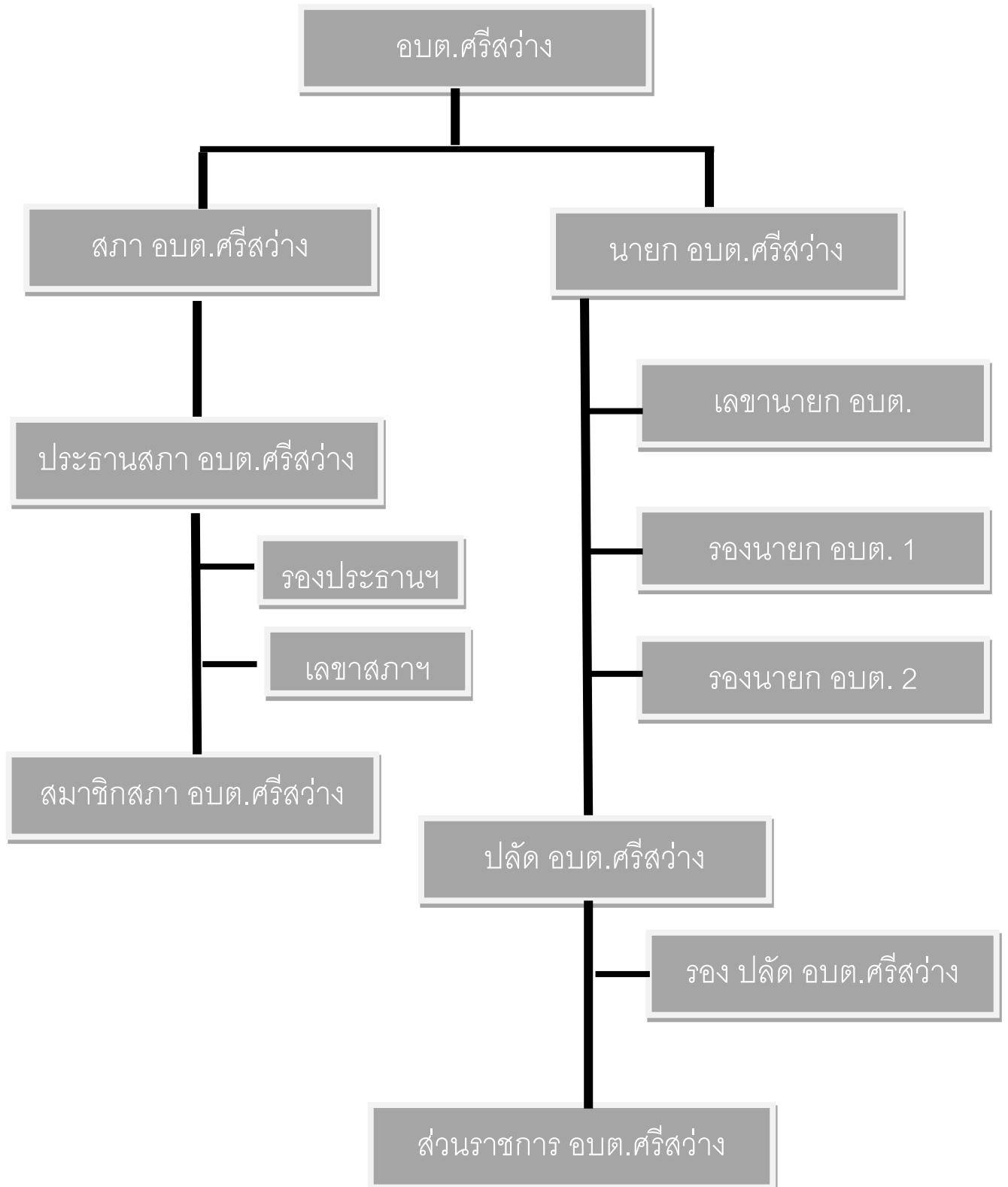
**การวิเคราะห์สภาพแวดล้อมด้านเครื่องมืออุปกรณ์ (Machine)**

จุดแข็ง S	จุดอ่อน W	โอกาส O	ข้อจำกัด T
มีวัสดุ ครุภัณฑ์ อาคาร สถานที่ เครื่องอำนวยความสะดวก ความสะดวกทั่วถึง	บุคลากรยังขาดทักษะ ในการใช้เครื่องมือ เทคโนโลยีที่มีในการ ทำงาน	เทคโนโลยีที่มีสามารถ ทำงานได้รวดเร็วและ ทันเวลาและเหตุการณ์	เทคโนโลยีมีปัญหาตาม สภาพอากาศและที่ตั้งทำ ให้ไม่สามารถทำงานได้ใน เวลาเร่งด่วน

**การวิเคราะห์สภาพแวดล้อมด้านศีลธรรม (Morality) และพฤติกรรม**

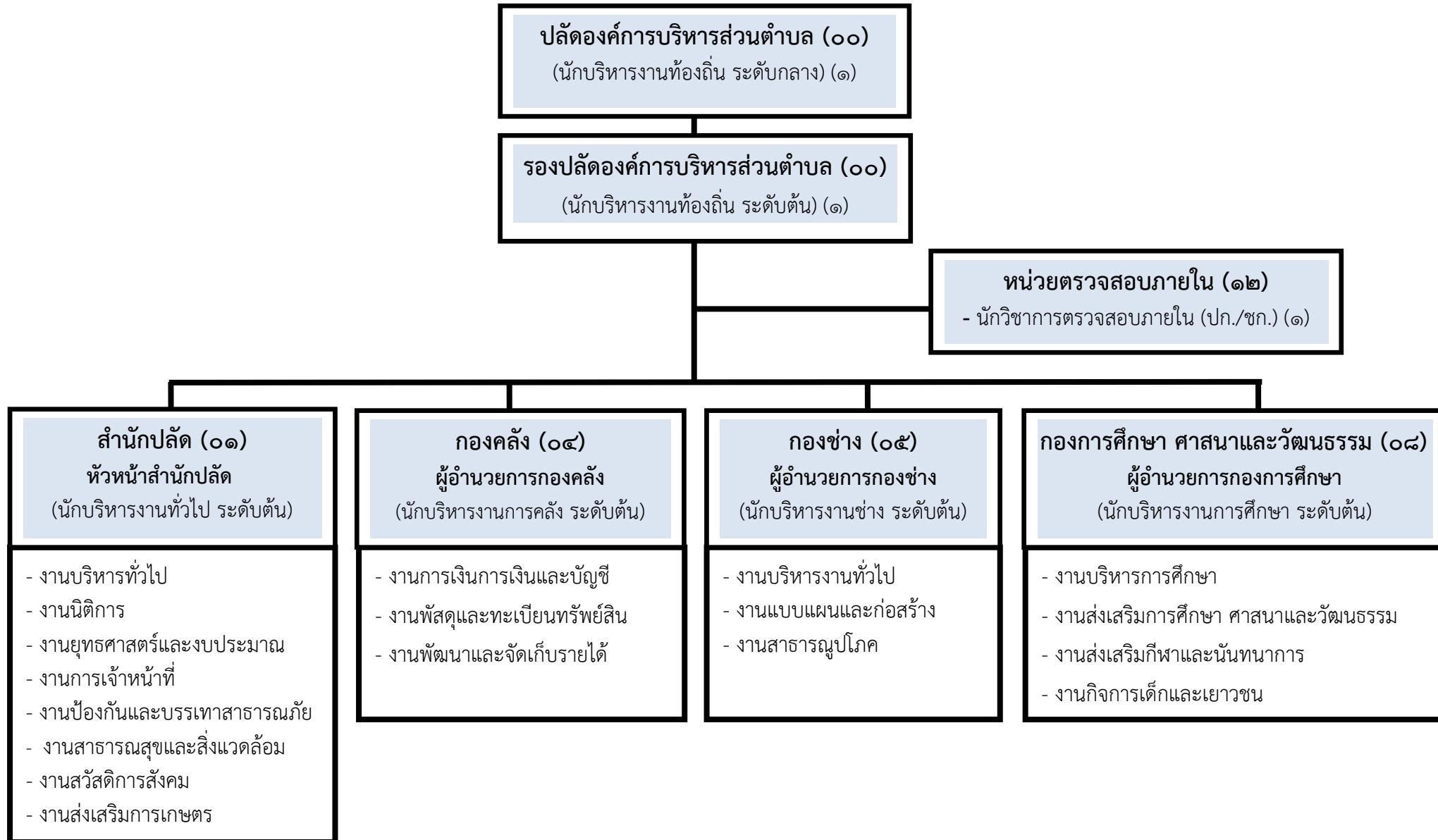
จุดแข็ง S	จุดอ่อน W	โอกาส O	ข้อจำกัด T
องค์กรบริหารส่วน ตำบลศรีสว่าง ตั้ง งบประมาณสำหรับ ส่งเสริมคุณธรรม จริยธรรมทุกปี	บุคลากรหลากหลาย ประเภทตำแหน่ง หลากหลายคุณวุฒิ และ ประสบการณ์ทำให้ไม่ เข้าใจในระบบคุณธรรม จริยธรรมเท่าที่ควร	- บุคลากรมีการทำงาน เป็นทีมและสามัคคีกัน รับฟังความคิดเห็นซึ่ง กันและกันยอมรับการ เปลี่ยนแปลงและมีจิต สาธารณะ - บุคลากรนับถือศาสนา เดียวกัน สะดวกต่อการ ดำเนินกิจกรรมส่วนรวม	

๒.๘ โครงสร้างองค์กร ขององค์การบริหารส่วนตำบลศรีสว่าง





๒.๙ โครงสร้างการบริหารงานฝ่ายประจำขององค์การบริหารส่วนตำบลศรีสว่าง









**๒.๑๐ ข้อมูลและสถิติพนักงานองค์การบริหารส่วนตำบลศรีสว่าง**

**พนักงานส่วนตำบล :** ปฏิบัติงานในภารกิจหลัก ลักษณะงานที่เน้นการใช้ความรู้ ความสามารถและทักษะเชิงเทคนิค หรือเป็นงานวิชาการ งานที่เกี่ยวข้องกับการกำหนดนโยบายหรือลักษณะงานที่มีความต่อเนื่องในการทำงาน มีอำนาจหน้าที่ในการสั่งการบังคับบัญชากับผู้ใต้บังคับบัญชาตามลำดับชั้น ซึ่งกำหนดตำแหน่งแต่ละประเภทของพนักงานส่วนตำบลไว้ ดังนี้

- สายงานบริหารท้องถิ่น ได้แก่ ปลัด รองปลัด
- สายงานอำนวยการท้องถิ่น ได้แก่ หัวหน้าสำนักปลัด ผู้อำนวยการกอง หัวหน้าฝ่าย
- สายงานวิชาการ ได้แก่ สายงานที่บรรจุเริ่มต้นด้วยคุณวุฒิปริญญาตรี
- สายงานทั่วไป ได้แก่ สายงานที่บรรจุเริ่มต้นมีคุณวุฒิต่ำกว่าปริญญาตรี

**พนักงานจ้าง :** ปฏิบัติงานเสริมในภารกิจรอง ภารกิจสนับสนุน งานที่มีกำหนดระยะเวลาการปฏิบัติงานเริ่มต้นและสิ้นสุดที่แน่นอนตามโครงการหรือภารกิจในระยะสั้น หลักเกณฑ์การกำหนดพนักงานจ้างจะมี ๓ ประเภท แต่องค์การบริหารส่วนตำบลศรีสว่างเป็นองค์การบริหารส่วนตำบลประเภทสามัญด้วยบริบท ขนาด และปัจจัยหลายอย่าง จึงกำหนดจ้างพนักงานจ้าง เพียง ๒ ประเภท ดังนี้

- พนักงานจ้างทั่วไป
- พนักงานจ้างตามภารกิจ

**๒.๑๐.๑ ประเภทและจำนวนปัจจุบันด้านบุคลากรขององค์การบริหารส่วนตำบลศรีสว่าง**

จำแนกตามส่วนราชการ

ส่วนราชการ	งาน	จำนวน(อัตราที่มี)			
		พนง. ส่วนตำบล	ลจ. ประจำ	พนง. ภารกิจ	พนง. ทั่วไป
อบต.ศรีสว่าง	ปลัด อบต.	๑	-	-	-
	รองปลัด อบต.	๑	-	-	-
สำนักปลัด อบต.	หัวหน้าสำนักปลัด	๑	-	-	-
	งานบริหารทั่วไป	๑	๑	๒	๑
	งานยุทธศาสตร์และงบประมาณ				
	งานนิติการ				
	งานการเจ้าหน้าที่	๑	-	-	-
	งานป้องกันและบรรเทาสาธารณภัย	๑	-	-	-
	งานบริหารงานสาธารณสุข	๑	-	-	-
	งานสวัสดิการสังคม	๑	-	๒	-
	งานส่งเสริมการเกษตร	-	-	๑	-

ส่วนราชการ	งาน	จำนวน(อัตราที่มี)			
		พนง. ส่วนตำบล	ลจ. ประจำ	พนง. ภารกิจ	พนง. ทั่วไป
กองคลัง	ผู้อำนวยการกองคลัง	๑	-	-	-
	งานการเงินและบัญชี	๒	-	-	-
	งานพัสดุและทะเบียนทรัพย์สิน	๑	-	๑	-
	งานพัฒนาและจัดเก็บรายได้	๑	-	-	-
กองช่าง	ผู้อำนวยการกองช่าง	๑	-	-	-
	งานบริหารงานทั่วไป	๒	-	๒	-
	งานแบบแผนและงานก่อสร้าง				
	งานสาธารณูปโภค				
กองการศึกษา ศาสนาและ วัฒนธรรม	ผู้อำนวยการกองการศึกษา	๑	-	-	-
	งานบริหารการศึกษา	๑	-	๑	
	งานส่งเสริมการศึกษา ศาสนาและวัฒนธรรม				
	งานส่งเสริมกีฬาและนันทนาการ				
	งานกิจการเด็กและเยาวชน				
	งานศูนย์พัฒนาเด็กเล็ก	๗	-	๑	๑
หน่วยตรวจสอบภายใน	งานตรวจสอบภายใน	๑	-	-	-

๒.๑๐.๒ จำนวนบุคลากร จำแนกตามประเภทตำแหน่ง

ประเภทตำแหน่ง	บริหารท้องถิ่น	อำนวยการท้องถิ่น	วิชาการ	ทั่วไป	พนักงานครู อบรม.	ลูกจ้างประจำ	พนักงานจ้าง
จำนวน	๒	๔	๘	๕	๗	๑	๑๒

๒.๑๐.๓ จำนวนบุคลากร จำแนกตามคุณวุฒิ

คุณวุฒิ	ป.เอก	ป.โท	ป.ตรี	ปวส./อนุฯ	ปวท.	ปวช.	ม.๖	ม.๓	ต่ำกว่าม.๓
บริหารท้องถิ่น	-	๒	-	-	-	-	-	-	-
อำนวยการท้องถิ่น	-	๒	๒	-	-	-	-	-	-
วิชาการและครู	-	๓	๑๒	-	-	-	-	-	-
ทั่วไป	-	-	๓	๒	-	-	-	-	-
ลูกจ้างประจำ	-	-	-	-	-	๑	-	-	-
พนักงานจ้าง	-	-	๔	๖	-	-	๒	-	-
รวม	-	๗	๒๑	๘	-	๑	๒	-	-

## ส่วนที่ ๓ หลักสูตรพัฒนาบุคลากร

การกำหนดแนวทางในการพัฒนาบุคลากรขององค์การบริหารส่วนตำบลศรีสว่าง ได้พิจารณาและให้ความสำคัญกับบุคลากรในทุกระดับ เพื่อให้ได้รับการพัฒนาประสิทธิภาพทั้งทางด้านการปฏิบัติงาน หน้าที่ความรับผิดชอบความรู้และทักษะเฉพาะของงานในแต่ละตำแหน่ง การบริหาร และคุณธรรมและจริยธรรม ดังนี้

### ๓.๑ เป้าหมายของการพัฒนา

#### ๑) เป้าหมายเชิงปริมาณ

จำนวนบุคลากรในสังกัดองค์การบริหารส่วนตำบลศรีสว่าง จำนวน ๓๘ ราย ประกอบด้วย พนักงานส่วนตำบล พนักงานครูและบุคลากรทางการศึกษา พนักงานจ้างตามภารกิจ พนักงานจ้างทั่วไป หลักสูตรการพัฒนาสำหรับข้าราชการหรือพนักงานส่วนท้องถิ่น ได้รับการพัฒนาตามหลักสูตรและส่งเสริมให้ได้รับการศึกษาต่อในระดับที่สูงขึ้น

#### ๒. เป้าหมายเชิงคุณภาพ

ระดับความสำเร็จของบุคลากรในสังกัดองค์การบริหารส่วนตำบลศรีสว่าง ที่ได้เข้ารับการพัฒน การเพิ่มพูนความรู้ ทักษะคุณธรรมและจริยธรรมในการปฏิบัติงาน สามารถนำความรู้ที่ได้รับมาใช้ประโยชน์ในการปฏิบัติงานเพื่อบริการประชาชนได้อย่างมีประสิทธิภาพ

### ๓.๒ หลักสูตรการพัฒนาสำหรับข้าราชการและพนักงานส่วนท้องถิ่น

หลักสูตรการพัฒนาสำหรับข้าราชการหรือพนักงานส่วนท้องถิ่น แต่ละตำแหน่งต้องได้รับการพัฒนาอย่างน้อยในหลักสูตรหนึ่งหรือหลายหลักสูตร ระยะเวลาดำเนินการพัฒนาบุคลากร ต้องกำหนดให้เหมาะสมกับกลุ่มเป้าหมายที่เข้ารับการพัฒน การพัฒนา และหลักสูตรการพัฒนาแต่ละหลักสูตร สำหรับหลักสูตรการพัฒนาสำหรับข้าราชการและพนักงานส่วนท้องถิ่น ประกอบด้วย ดังนี้

(๑) หลักสูตรความรู้พื้นฐานในการปฏิบัติราชการ สำหรับข้าราชการหรือพนักงานส่วนท้องถิ่นทุกระดับ ให้มีความรู้ความเข้าใจพื้นฐานในการปฏิบัติราชการ ระเบียบและแบบแผนทางราชการ และกฎหมายระเบียบที่ใช้ในการปฏิบัติงาน บทบาทหน้าที่ของข้าราชการหรือพนักงานส่วนท้องถิ่น แนวทางปฏิบัติเพื่อเป็นพนักงานจ้างและลูกจ้างประจำ และหน้าที่ของข้าราชการในระบอบประชาธิปไตยอันมีพระมหากษัตริย์ทรงเป็นพระประมุขและการเป็นข้าราชการที่ดี

(๒) หลักสูตรการพัฒนาเกี่ยวกับงานในหน้าที่รับผิดชอบ เพื่อพัฒนาข้าราชการหรือพนักงานส่วนท้องถิ่นให้มีความเข้าใจในการปฏิบัติราชการตามอำนาจหน้าที่และความรับผิดชอบ และพัฒนาทักษะที่จำเป็นต่อการปฏิบัติงาน ทักษะด้านดิจิทัล เพื่อให้ปฏิบัติงานได้อย่างมีประสิทธิภาพ

(๓) หลักสูตรความรู้และทักษะเฉพาะของงานในแต่ละตำแหน่งตามมาตรฐานกำหนดตำแหน่ง สำหรับข้าราชการหรือพนักงานส่วนท้องถิ่นทุกระดับ ให้มีความรู้ความเข้าใจและทักษะที่จำเป็นสำหรับการปฏิบัติงานของข้าราชการหรือพนักงานส่วนท้องถิ่นแต่ละประเภทแต่ละสายงาน เพื่อให้มีความรู้ความเข้าใจในวิชาชีพและงานที่ปฏิบัติ โดยสามารถประยุกต์ความรู้และทักษะ มาใช้ในการปฏิบัติงานได้อย่างมีประสิทธิภาพ

(๔) หลักสูตรด้านการบริหาร สำหรับข้าราชการหรือพนักงานส่วนท้องถิ่นพัฒนาทักษะ และองค์ความรู้ในการบริหารงานขององค์กรปกครองส่วนท้องถิ่น การบริหารกิจการบ้านเมืองที่ดี การกระจายอำนาจให้แก่องค์กรปกครองส่วนท้องถิ่น ความเป็นผู้นำองค์กร ทักษะเฉพาะด้าน การคิดเชิงกลยุทธ์ ทักษะ การสื่อสารและการตัดสินใจ การส่งเสริมสนับสนุนพัฒนาศักยภาพของบุคลากรเพื่อสามารถเป็นผู้บริหารพร้อม รับผิดชอบต่อการเปลี่ยนแปลง

(๕) หลักสูตรด้านคุณธรรมและจริยธรรม เพื่อเป็นการสร้างความรู้ความเข้าใจเกี่ยวกับมาตรฐาน ทางจริยธรรม และส่งเสริมให้ข้าราชการหรือพนักงานส่วนท้องถิ่นรักษาจริยธรรมตามมาตรฐานทางจริยธรรม มีการประพฤติปฏิบัติอย่างมีคุณธรรม และยึดถือแนวทางปฏิบัติตามประมวลจริยธรรม วินัยของข้าราชการ หรือพนักงานส่วนท้องถิ่น และหลักธรรมาภิบาล

### ๓.๓ วิธีการพัฒนาบุคลากรขององค์กรปกครองส่วนท้องถิ่น

#### (๑) การปฐมนิเทศ

สำหรับข้าราชการหรือพนักงานส่วนท้องถิ่นแรกบรรจุหรืออยู่ระหว่างการทดลองปฏิบัติหน้าที่ราชการ ให้มีความรู้ความเข้าใจสภาพแวดล้อมของหน่วยงาน วิสัยทัศน์ พันธกิจ โครงสร้างส่วนราชการ ผู้บริหาร วัฒนธรรมขององค์กร หน้าที่ความรับผิดชอบ ความสำคัญของภารกิจที่มีต่อประชาชน สังคม ประเทศชาติ การพัฒนาตนเองของข้าราชการหรือพนักงานส่วนท้องถิ่น ความก้าวหน้าในอาชีพราชการ เพื่อให้ มีทัศนคติที่ดีและมีแรงจูงใจในการรับราชการ

#### (๒) การฝึกอบรม

การฝึกอบรม เป็นกระบวนการสำคัญที่จะช่วยพัฒนาหรือฝึกฝนบุคลากรขององค์กรปกครอง ส่วนท้องถิ่น ให้มีความรู้ความสามารถ ทักษะหรือ ความชำนาญ ตลอดจนจนประสบการณ์ให้เหมาะสม กับการทำงาน รวมถึงก่อให้เกิดความรู้สึก เช่น ทัศนคติหรือเจตคติที่ดีต่อการปฏิบัติงาน อันจะส่งผลให้บุคลากร แต่ละคนในองค์กรปกครองส่วนท้องถิ่นมีความสามารถเฉพาะตัวสูงขึ้น มีประสิทธิภาพในการทำงานร่วมกับ ผู้อื่นได้ดีทำให้องค์กรปกครองส่วนท้องถิ่นมีประสิทธิภาพและประสิทธิผลที่ดีขึ้น

#### (๓) การศึกษา หรือดูงาน

การพัฒนาบุคลากรโดยการให้ไปศึกษาเพิ่มเติมทั้งในและต่างประเทศ เพื่อการเพิ่มพูน ความรู้ ด้วยการเรียนหรือการวิจัยตามหลักสูตรของสถาบันการศึกษาในและต่างประเทศโดยใช้เวลา ในการปฏิบัติราชการ เพื่อให้ได้มาซึ่งปริญญาหรือประกาศนียบัตรวิชาชีพ ซึ่งสาขาวิชาและระดับการศึกษา โดยปกติจะต้องสอดคล้องหรือเป็นประโยชน์กับมาตรฐานกำหนดตำแหน่งที่ดำรงอยู่ตามที่ ก.จ. ก.ท. และ ก.อบต. กำหนด

สำหรับการดูงาน คือ การพัฒนาบุคลากรเพื่อเพิ่มพูนความรู้และแสวงหาประสบการณ์ ด้วยการสังเกตการณ์และการแลกเปลี่ยนความคิดเห็นในการดำเนินการใหม่ ๆ โดยคาดหวังว่าจะสามารถนำมาประยุกต์ใช้ในองค์กรปกครองส่วนท้องถิ่น หรือปรับปรุงกระบวนการทำงานในบทบาทหน้าที่สำคัญของแต่ละบุคคลทั้งปัจจัยความสำเร็จและปัญหาอุปสรรค ข้อควรระวังจากการเรียนรู้ขององค์กรที่ไปศึกษาดูงาน ทั้งยังเป็นการเปลี่ยนบรรยากาศโดยการไปพบเห็นสิ่งใหม่ซึ่งสามารถเสริมสร้างแนวคิดใหม่ และนำไปสู่การเปลี่ยนแปลงที่ดีขึ้น เพื่อช่วยเพิ่มพูนความรู้ ทักษะ และประสบการณ์ ให้กับบุคลากรอีกทั้งเป็นการเปิดมุมมองที่จะรับการเรียนรู้ในสิ่งใหม่ ๆ สร้างความพร้อมให้แก่ทั้งตัวบุคลากร และสร้างผลสัมฤทธิ์ให้แก่ทีมงานส่วนราชการ และองค์กรปกครองส่วนท้องถิ่น เพื่อให้เกิดการเรียนรู้ที่ดี ผู้ไปศึกษาดูงานต้องใช้ทักษะการสอบถาม การสังเกต และแลกเปลี่ยนเรียนรู้วิธีการปฏิบัติงานและการแก้ปัญหาในการปฏิบัติงานจากหน่วยงานหรือองค์กรที่ไปศึกษาดูงาน

#### **(๔) การประชุม การประชุมเชิงปฏิบัติการ หรือการสัมมนา**

การประชุม (Meeting) การประชุมเชิงปฏิบัติการ (Workshop) หรือการสัมมนา (Seminar) เป็นวิธีการพัฒนาบุคลากรอีกรูปแบบหนึ่งเน้นการพัฒนาทักษะในการคิดเชิงนวัตกรรม การแลกเปลี่ยนข้อมูลความรู้และประสบการณ์และทักษะในการแก้ไขปัญหาและการตัดสินใจสามารถนำแนวคิดที่ได้รับจากการประชุมสัมมนาไปปรับใช้เพื่อเพิ่มประสิทธิภาพในการทำงาน ซึ่งเป็นการพัฒนาบุคลากรที่ร่วมกันเป็นกลุ่มเน้นการฝึกปฏิบัติ โดยมีโครงการ/หลักสูตร และกำหนดระยะเวลาที่แน่นอน ซึ่งอาจจะเป็น การศึกษาร่วมกัน ศึกษาค้นคว้า ตลอดจนทำความเข้าใจและฝึกปฏิบัติ เพื่อทักษะปฏิบัติงาน ตามวัตถุประสงค์ของการประชุม การประชุมเชิงปฏิบัติการ หรือการสัมมนา นั้นๆ

#### **(๕) การสอนงาน การให้คำปรึกษาหรือวิธีการอื่นที่เหมาะสม**

๑) การสอนงาน (Coaching) การสอนงานถือเป็นหน้าที่ความรับผิดชอบของผู้บังคับบัญชา หรือผู้ที่ได้รับมอบหมายในองค์กรปกครองส่วนท้องถิ่น เป็นวิธีการให้ความรู้ (knowledge) สร้างเสริมทักษะ (Skill) และทัศนคติ (Attitude) ที่ช่วยในการปฏิบัติงานให้มีประสิทธิภาพสูงขึ้นได้ในระยะยาว โดยผ่านกระบวนการปฏิสัมพันธ์ระหว่างผู้สอนงานและบุคลากรผู้ถูกสอนงาน การสอนงานสามารถดำเนินการรายบุคคลหรือเป็นกลุ่มเล็กที่ต้องใช้เวลาในการพัฒนาอย่างต่อเนื่อง

๒) การฝึกขณะปฏิบัติงาน (On the Job Training) การฝึกขณะปฏิบัติงานถือเป็นหน้าที่ความรับผิดชอบของผู้บังคับบัญชาหรือผู้ที่ได้รับมอบหมายในหน่วยงานเป็นวิธีการพัฒนาบุคลากรด้วยการฝึกปฏิบัติจริง ณ สถานที่จริงเป็นการให้คำแนะนำ เชิงปฏิบัติในลักษณะตัวต่อตัวหรือเป็นกลุ่มเล็กในสถานที่ทำงาน และในช่วงการทำงานปกติ วิธีการนี้เน้นประสิทธิภาพการทำงานในลักษณะการพัฒนาทักษะเป็นพื้นฐานให้แก่บุคลากรเข้าใจและสามารถปฏิบัติงานได้ด้วยตนเอง การฝึกขณะปฏิบัติงานสามารถดำเนินการโดยผู้บังคับบัญชาหรือมอบหมายผู้ที่มีความเชี่ยวชาญเรื่องนั้นมักใช้สำหรับบุคลากรใหม่ที่เพิ่งเข้าทำงาน สับเปลี่ยนโอนย้ายเลื่อนตำแหน่งมีการปรับปรุงงานหรือต้องอธิบายงานใหม่ ๆ ผู้บังคับบัญชามีหน้าที่ฝึกบุคลากรขณะปฏิบัติงานตามลักษณะงานที่รับผิดชอบเพื่อให้บุคลากรทราบและเรียนรู้เกี่ยวกับขั้นตอนวิธีปฏิบัติงาน พร้อมคู่มือและระเบียบการปฏิบัติงาน ทำให้เกิดการรักษาองค์ความรู้และคงไว้ซึ่งมาตรฐานการทำงาน แม้ว่าจะเปลี่ยนบุคลากรที่รับผิดชอบงานแต่ยังคงรักษาความมีประสิทธิภาพในการทำงานต่อไปได้

๓) การเป็นพี่เลี้ยง (Mentoring) การเป็นพี่เลี้ยงเป็นอีกวิธีการพัฒนาบุคลากรรายบุคคล วิธีการนี้ต้องใช้ความคิดในการวิเคราะห์รับฟังและนำเสนอทิศทางที่ถูกต้องให้อีกฝ่ายโดยเน้นการมีส่วนร่วม แก้ไขปัญหาและกำหนดเป้าหมายเพื่อให้งานบรรลุผลสำเร็จเป็นกระบวนการแลกเปลี่ยนประสบการณ์ระหว่างพี่เลี้ยง (Mentor) และผู้รับคำแนะนำ (Mentee) จากผู้มีความรู้ความชำนาญให้กับผู้ไม่มีประสบการณ์ หรือมีประสบการณ์ไม่มากนัก ลักษณะสำคัญของการเป็นพี่เลี้ยงคือผู้เป็นพี่เลี้ยงอาจเป็นบุคคลอื่นได้ ไม่จำเป็นต้องเป็นผู้บังคับบัญชาหรือหัวหน้าโดยตรง ทำหน้าที่สนับสนุนให้กำลังใจช่วยเหลือสอนงาน และให้คำปรึกษา แนะนำ ดูแลทั้งการทำงาน การวางแผนเป้าหมายในอาชีพให้กับบุคลากรเพื่อให้ผู้รับคำแนะนำมีความสามารถในการปฏิบัติงานที่สูงขึ้นรวมถึงการใช้ชีวิตส่วนตัวที่เหมาะสม

๔) การให้คำปรึกษาแนะนำ (Consulting) การให้คำปรึกษาแนะนำเป็นวิธีการพัฒนาบุคลากรอีกรูปแบบหนึ่งที่ใช้ในการแก้ไขปัญหาที่เกิดขึ้นกับบุคลากรด้วยการวิเคราะห์ปัญหาที่เกิดขึ้นในการทำงานซึ่งผู้บังคับบัญชากำหนดแนวทางแก้ไขปัญหาที่เหมาะสมร่วมกับผู้ได้บังคับบัญชาเพื่อให้บุคลากรมีแนวทางแก้ไขปัญหาที่เกิดขึ้นกับตนเองได้ ผู้ให้คำปรึกษาแนะนำมักเป็นผู้บังคับบัญชาภายในหน่วยงาน หรืออาจเป็นผู้เชี่ยวชาญที่มีความรู้ประสบการณ์และความชำนาญเป็นพิเศษในเรื่องนั้นๆที่มีคุณสมบัติเป็นที่ปรึกษาได้จากทั้งภายในหรือภายนอกองค์กร

๕) การหมุนเวียนงาน (Job Rotation) การหมุนเวียนงานเป็นอีกวิธีการหนึ่งในการพัฒนาขีดความสามารถในการทำงานของบุคลากรถือเป็นวิธีการที่ก่อให้เกิดทักษะการทำงานที่หลากหลาย (Multi-Skill) ที่เน้นการสลับเปลี่ยนงานในแนวนอนจากงานหนึ่งไปยังอีกงานหนึ่งมากกว่าการเลื่อนตำแหน่งงานที่สูงขึ้น การหมุนเวียนงานเกิดได้ทั้งการเปลี่ยนตำแหน่งงานและการเปลี่ยนหน่วยงานโดยการให้ปฏิบัติงานในหน่วยงานอื่นภายใต้ระยะเวลาที่กำหนด

๖) การเรียนรู้ด้วยตนเอง (Self-Learning) การเรียนรู้ด้วยตนเองเป็นวิธีการพัฒนาบุคลากรขององค์กรปกครองส่วนท้องถิ่นที่เน้นให้บุคลากรมีความรับผิดชอบในการเรียนรู้และพัฒนาตนเอง โดยไม่จำเป็นต้องใช้ช่วงเวลาในการปฏิบัติงานเท่านั้น บุคลากรสามารถแสวงหาโอกาสเรียนรู้ได้ด้วยตนเอง ผ่านช่องทางการเรียนรู้และสื่อต่าง ๆ ที่ต้องการได้ซึ่งวิธีการนี้เหมาะสมกับบุคลากรที่ชอบเรียนรู้และพัฒนาตนเองอยู่เสมอโดยเฉพาะกับบุคลากรที่มีผลการปฏิบัติงานดีและมีศักยภาพในการทำงานสูง

๗) การเรียนรู้ผ่านระบบสื่ออิเล็กทรอนิกส์ (e-Learning) การเรียนรู้ด้วยตนเองเป็นวิธีการพัฒนาบุคลากรขององค์กรปกครองส่วนท้องถิ่นที่เน้นให้บุคลากรมีความรับผิดชอบในการเรียนรู้และพัฒนาตนเอง ซึ่งเป็นหลักสูตรอบรมออนไลน์ที่เป็นความต้องการร่วมขององค์กรปกครองส่วนท้องถิ่น เพื่อเพิ่มศักยภาพของข้าราชการให้สามารถปฏิบัติงานภายใต้ระบบบริหารจัดการภาครัฐแนวใหม่ได้อย่างมีประสิทธิภาพ

การพัฒนาสำหรับบุคลากรท้องถิ่นอาจจะกระทำได้โดยองค์กรปกครองส่วนท้องถิ่น สำนักงาน ก.จ. ก.ท. และ ก.อบต. สำนักงาน ก.จ.จ. ก.ท.จ. และ ก.อบต.จังหวัด หน่วยงานของรัฐ หรือส่วนราชการอื่น หรือองค์กรปกครองส่วนท้องถิ่นร่วมกับหน่วยงานของรัฐหรือส่วนราชการอื่นก็ได้



### ๓.๔ การพัฒนาความรู้ให้กับบุคลากรขององค์กรปกครองส่วนท้องถิ่น

(๑) ด้านความรู้ทั่วไปในการปฏิบัติราชการ ได้แก่ ความรู้ที่เกี่ยวข้องกับการปฏิบัติราชการ โดยทั่วไป เช่น ระเบียบแบบแผนทางราชการ กฎหมายระเบียบที่ใช้ในการปฏิบัติราชการ บทบาทหน้าที่ของข้าราชการหรือพนักงานส่วนท้องถิ่น แนวทางปฏิบัติเพื่อเป็นพนักงานจ้างและลูกจ้างประจำ และหน้าที่ของบุคลากรท้องถิ่นในระบอบประชาธิปไตยอันมีพระมหากษัตริย์ทรงเป็นพระประมุข และการเป็นข้าราชการที่ดี

(๒) ด้านคุณสมบัติส่วนตัว ได้แก่ การช่วยเสริมบุคลิกภาพที่ดี ส่งเสริมให้สามารถปฏิบัติงานร่วมกับบุคคลอื่นได้อย่างราบรื่นมีประสิทธิภาพ พัฒนาทักษะที่จำเป็นต่อการปฏิบัติงาน ทักษะด้านดิจิทัล มนุษยสัมพันธ์การทำงาน การสื่อความหมายการเสริมสร้างสุขภาพอนามัย เป็นต้น

(๓) ด้านความรู้และทักษะเฉพาะของงานในแต่ละตำแหน่ง ได้แก่ ความรู้ความสามารถในการปฏิบัติงานของตำแหน่งหนึ่งตำแหน่งใดโดยเฉพาะ เช่น งานฝึกอบรม งานพิมพ์หนังสือราชการ งานด้านช่าง

(๔) ด้านการบริหาร ได้แก่ รายละเอียดที่เกี่ยวกับการบริหารงานและการบริหารคน เช่น ในเรื่องการวางแผน การมอบหมายงาน การจูงใจ การประสานงาน ความเป็นผู้นำองค์กร ทักษะเฉพาะด้าน การคิดเชิงกลยุทธ์ ทักษะการสื่อสาร และการตัดสินใจ

(๕) ด้านคุณธรรม และจริยธรรม ได้แก่ การพัฒนาคุณธรรมและจริยธรรมในการปฏิบัติงาน เช่น จริยธรรมในการปฏิบัติงาน มาตรฐานทางจริยธรรม การพัฒนาคุณภาพชีวิต เพื่อประสิทธิภาพในการปฏิบัติงาน การปฏิบัติงานอย่างมีความสุข

### ๓.๕ ประกาศคุณธรรมจริยธรรมของข้าราชการหรือพนักงานส่วนท้องถิ่น ลูกจ้าง และพนักงานจ้าง

เพื่อให้การดำเนินการเป็นไปตามกฎหมาย รักษาประโยชน์ส่วนรวมและประเทศชาติ อำนวยความสะดวกและให้บริหารแก่ประชาชนตามหลักธรรมาภิบาล โดยจะต้องยึดมั่นในค่านิยมหลักของมาตรฐานจริยธรรม องค์การบริหารส่วนตำบลศรีสว่าง จึงประกาศคุณธรรม จริยธรรม ของพนักงานส่วนตำบล พนักงานครูองค์การบริหารส่วนตำบล ลูกจ้างประจำ และพนักงานจ้าง เพื่อยึดถือเป็นแนวทาง ในการปฏิบัติงานดังต่อไปนี้

๑. ยึดมั่นในคุณธรรมและจริยธรรม
๒. มีจิตสำนึกที่ดี ซื่อสัตย์ สุจริต และรับผิดชอบ
๓. ยึดถือประโยชน์ของประเทศชาติเหนือกว่าประโยชน์ส่วนตนและไม่มีผลประโยชน์ทับซ้อน
๔. พึงต้อนรับ ให้ความสะดวก ให้ความเป็นธรรม และการสงเคราะห์แก่ประชาชนผู้มาติดต่อราชการ เกี่ยวกับหน้าที่ของตน โดยไม่ชักช้า และด้วยความสุภาพเรียบร้อย ไม่ดูหมิ่นเหยียดหยาม กดขี่หรือข่มเหงประชาชนผู้มาติดต่อราชการ
๕. ยืนหยัดทำให้สิ่งที่ถูกต้อง เป็นธรรม และถูกกฎหมาย
๖. ให้ข้อมูลข่าวสารแก่ประชาชนอย่างครบถ้วน ถูกต้อง และไม่บิดเบือนข้อเท็จจริง
๗. มุ่งผลสัมฤทธิ์ของงาน รักษามาตรฐาน มีคุณภาพโปร่งใส และตรวจสอบได้
๘. ยึดมั่นในระบบประชาธิปไตยอันมีพระมหากษัตริย์ทรงเป็นประมุข
๙. ยึดมั่นในหลักจรรยาวิชาชีพขององค์กร
๑๐. การสร้างจิตสำนึกให้ประชาชนในท้องถิ่นประพัตินเป็นพลเมืองที่ดี ร่วมกันพัฒนาชุมชนให้น่าอยู่ คู่คุณธรรมและดูแลสภาพสิ่งแวดล้อม ให้สอดคล้องรัฐธรรมนูญฉบับปัจจุบัน

## ส่วนที่ ๔ ยุทธศาสตร์การพัฒนาคูคณากร

การพัฒนาคูคณากรขององค์การบริหารส่วนตำบลศรีสว่าง ได้กำหนดวิสัยทัศน์ พันธกิจ ค่านิยม ยุทธศาสตร์การพัฒนาคูคณากรเพื่อเป็นกรอบแนวทางในการพัฒนา ดังนี้

### ๔.๑ วิสัยทัศน์ ( Vision)

“ข้าราชการส่วนท้องถิ่นมีสมรรถนะสูง เน้นคุณธรรมและศักยภาพเป็นเลิศ เพื่อการพัฒนาท้องถิ่นตามนโยบาย Thailand ๔.๐”

### ๔.๒ พันธกิจด้านการพัฒนาทรัพยากรบุคคล (Mission)

๑) พัฒนาคูคณากรองค์การบริหารส่วนตำบลศรีสว่าง ให้เป็นมืออาชีพและนวัตกรรม มีความรู้ ทักษะที่จำเป็นในการบริหารงานและบูรณาการอย่างเป็นระบบพร้อมปรับตัวสู่ยุคดิจิทัล

๒) เสริมสร้างคุณธรรม จริยธรรม วัฒนธรรมและค่านิยมร่วม เพื่อเพิ่มประสิทธิภาพ การปฏิบัติงานและป้องกันการทุจริตประพฤติมิชอบ

๓) พัฒนาคูคณากรขององค์การบริหารส่วนตำบลศรีสว่าง ให้มีคุณภาพชีวิตที่ดี มีความสุข มีความสมดุลของชีวิตและการทำงาน

๔) ส่งเสริมการเรียนรู้และการพัฒนาตนเองอย่างต่อเนื่องด้วยระบบเทคโนโลยีสารสนเทศ และดิจิทัลที่เหมาะสม

๕) พัฒนาคูคณากรขององค์การบริหารส่วนตำบลศรีสว่าง ตามเส้นทางความก้าวหน้าในสายอาชีพ

๖) พัฒนาทักษะด้านภาวะผู้นำ ทักษะด้านดิจิทัล และทักษะสำหรับผู้ประกอบการเปลี่ยนแปลงรุ่นใหม่ ในองค์การบริหารส่วนตำบลศรีสว่าง

### ๔.๓ ค่านิยม

“มืออาชีพ คิดสร้างสรรค์ ยึดมั่นธรรมาภิบาล ใจบริการเพื่อประชาชน”

### ๔.๔ เป้าประสงค์

๑) บุคลากรมีขีดความสามารถ ทักษะ ความรู้ และสมรรถนะที่หลากหลายในการปฏิบัติงาน ตามภารกิจองค์กรปกครองส่วนท้องถิ่น

๒) องค์กรปกครองส่วนท้องถิ่นมีการวางแผนพัฒนาคูคณากร การวางแผนพัฒนาความก้าวหน้าในสายอาชีพให้แก่ข้าราชการหรือพนักงานส่วนท้องถิ่น

๓) บุคลากรมีจิตสำนึก ประพฤติปฏิบัติตน ตามค่านิยม คุณธรรมจริยธรรม วัฒนธรรมการทำงาน ร่วมกัน โดยยึดหลักธรรมาภิบาล

๔) บุคลากรมีความผูกพันกับองค์กรปกครองส่วนท้องถิ่นมีคุณภาพชีวิตการทำงานที่ดี และมีความสุขในการทำงาน

๕) พัฒนาคูคณากรให้มีคุณภาพชีวิตและความสุขในวัยหลังเกษียณ

### ๔.๕ ยุทธศาสตร์การพัฒนาคูคณากร

ยุทธศาสตร์ที่ ๑ การพัฒนาคูคณากรทุกระดับเพื่อก้าวไปสู่ความเป็นมืออาชีพ

ยุทธศาสตร์ที่ ๒ การพัฒนาคูคณากรทุกระดับให้มีประสิทธิภาพเพื่อรองรับการเปลี่ยนแปลง

ยุทธศาสตร์ที่ ๓ การพัฒนาและเสริมสร้างการบริหารงานบุคคลและองค์กรแห่งการเรียนรู้

ยุทธศาสตร์ที่ ๔ เสริมสร้างวัฒนธรรมองค์กรให้บุคลากรมีจิตสาธารณะ คุณธรรม จริยธรรม  
และการสร้างความสุขในองค์กร

ยุทธศาสตร์ที่ ๑ การพัฒนาบุคลากรทุกระดับเพื่อก้าวไปสู่ความเป็นมืออาชีพ

วัตถุประสงค์และเป้าหมาย	โครงการ/กิจกรรม	ตัวชี้วัด	ค่าเป้าหมายประจำปี			งบประมาณตามข้อบัญญัติ งบประมาณรายจ่ายประจำปี			วิธีการพัฒนาบุคลากร	หน่วยงาน ดำเนินการ
			๒๕๖๗ (คน)	๒๕๖๘ (คน)	๒๕๖๙ (คน)	๒๕๖๗	๒๕๖๘	๒๕๖๙		
บุคลากรทุกระดับมีความรู้ ความสามารถ ทักษะ และสมรรถนะ ที่จำเป็นในการปฏิบัติงานตามเกณฑ์ที่กำหนด	๑) โครงการฝึกอบรมหลักสูตรปฐมนิเทศข้าราชการหรือพนักงานส่วนท้องถิ่นบรรจุใหม่	ร้อยละของบุคลากรที่ผ่านหลักสูตรปฐมนิเทศข้าราชการหรือพนักงานส่วนท้องถิ่นบรรจุใหม่ (ร้อยละ ๘๐)	๑	๑	๑	๓๐,๐๐๐	๓๐,๐๐๐	๓๐,๐๐๐	การฝึกอบรม	กรมส่งเสริมการปกครองท้องถิ่น
	๒) โครงการฝึกอบรมหลักสูตรตามสายงานของข้าราชการหรือพนักงานส่วนท้องถิ่น ตามแผนอัตรากำลังของพนักงานส่วนท้องถิ่น	ร้อยละของบุคลากรที่ผ่านฝึกอบรมหลักสูตรตามสายงานของข้าราชการหรือพนักงานส่วนท้องถิ่นที่ครองตำแหน่ง (ร้อยละ ๘๐)	๑๙	๑๙	๑๙	๓๕๐,๐๐๐	๓๕๐,๐๐๐	๓๕๐,๐๐๐	การฝึกอบรมเชิงปฏิบัติการ	กรมส่งเสริมการปกครองท้องถิ่น

ยุทธศาสตร์ที่ ๒ การพัฒนาบุคลากรทุกระดับให้มีประสิทธิภาพเพื่อรองรับการเปลี่ยนแปลง

วัตถุประสงค์และเป้าหมาย	โครงการ/กิจกรรม	ตัวชี้วัด	ค่าเป้าหมายประจำปี			งบประมาณตามข้อบัญญัติ งบประมาณรายจ่ายประจำปี			วิธีการพัฒนาบุคลากร	หน่วยงานดำเนินการ
			๒๕๖๗ (คน)	๒๕๖๘ (คน)	๒๕๖๙ (คน)	๒๕๖๗	๒๕๖๘	๒๕๖๙		
บุคลากรทุกระดับมีความรู้ทักษะสมรรถนะที่เหมาะสมกับการปฏิบัติงานได้อย่างมีประสิทธิภาพและพร้อมรับการเปลี่ยนแปลง	๑) โครงการฝึกอบรมเชิงปฏิบัติการเพื่อเพิ่มประสิทธิภาพในการปฏิบัติงานขององค์กรปกครองส่วนท้องถิ่น ๒) โครงการฝึกอบรม หลักสูตรอื่นที่เกี่ยวข้องกับสายงาน	ร้อยละของบุคลากรที่ผ่านการฝึกอบรม (ร้อยละ ๘๐)	๕๐	๕๐	๕๐	๔๐๐,๐๐๐๐	๔๐๐,๐๐๐	๔๐๐,๐๐๐	๑) การฝึกอบรม ๒) การฝึกปฏิบัติ ๓) ประชุม ๔) ให้คำปรึกษาและ แนะนำ	- องค์กรปกครองส่วนท้องถิ่น - สถาบันการศึกษาให้บริการวิชาการ-สถาบันการศึกษาให้บริการวิชาการ-หน่วยงานอื่นที่เกี่ยวข้อง

ยุทธศาสตร์ที่ ๓ การพัฒนาและเสริมสร้างการบริหารงานบุคคลและองค์กรแห่งการเรียนรู้

วัตถุประสงค์และเป้าหมาย	โครงการ/กิจกรรม	ตัวชี้วัด	ค่าเป้าหมายประจำปี			งบประมาณตามข้อบัญญัติ งบประมาณรายจ่ายประจำปี			วิธีการพัฒนาบุคลากร	หน่วยงานดำเนินการ
			๒๕๖๗ (คน)	๒๕๖๘ (คน)	๒๕๖๙ (คน)	๒๕๖๗	๒๕๖๘	๒๕๖๙		
๑) บุคลากรที่รับผิดชอบสามารถดำเนินการบริหารงานบุคคลได้อย่างมีประสิทธิภาพ	๑) โครงการการเรียนรู้ด้วยตนเองผ่านสื่ออิเล็กทรอนิกส์ (e-Learning) ๒) หลักสูตรเกี่ยวกับการปฏิบัติงาน	ร้อยละของบุคลากรที่ผ่านการเรียนรู้ด้วยตนเอง (ร้อยละ ๖๐)	๓๕	๓๕	๓๕	-	-	-	๑) การฝึกอบรม ๒) การฝึกปฏิบัติ ๓) ประชุม	สถาบันการศึกษา ให้บริการวิชาการ
๒) ส่วนราชการมีการจัดการความรู้ขององค์กรปกครองส่วนท้องถิ่น	๑) โครงการการจัดการความรู้ขององค์กรปกครองส่วนท้องถิ่น	ร้อยละของส่วนราชการมีการจัดทำคู่มือการปฏิบัติงานและคู่มือการให้บริการประชาชน (๑ คู่มือ/ส่วนราชการ)	๔	๔	๔	๑๐,๐๐๐	๑๐,๐๐๐	๑๐,๐๐๐	๑) การฝึกอบรม ๒) การฝึกปฏิบัติ ๓) ประชุม ๔) ให้คำปรึกษาและ แนะนำ	- องค์กรปกครองส่วนท้องถิ่น - สถาบันการศึกษา ให้บริการวิชาการ - สถาบันการศึกษา ให้บริการวิชาการ - หน่วยงานอื่นที่เกี่ยวข้อง

ยุทธศาสตร์ที่ ๔ เสริมสร้างวัฒนธรรมองค์กรให้บุคลากรมีจิตสาธารณะ คุณธรรม จริยธรรม และการสร้างความสุขในองค์กร

วัตถุประสงค์และเป้าหมาย	โครงการ/กิจกรรม	ตัวชี้วัด	ค่าเป้าหมายประจำปี			งบประมาณตามข้อบัญญัติ งบประมาณรายจ่ายประจำปี			วิธีการพัฒนาบุคลากร	หน่วยงานดำเนินการ
			๒๕๖๗ (คน)	๒๕๖๘ (คน)	๒๕๖๙ (คน)	๒๕๖๗	๒๕๖๘	๒๕๖๙		
๑) บุคลากรทุกระดับมีจิตสาธารณะ คุณธรรม จริยธรรม และเจตคติการเป็นข้าราชการที่ดี	๑) โครงการฝึกอบรมจิตอาสาและคุณธรรมจริยธรรมประจำปี	ร้อยละของบุคลากรที่ผ่านการฝึกอบรม (ร้อยละ ๘๐)	๕๐	๕๐	๕๐	๑๐,๐๐๐	๑๐,๐๐๐	๑๐,๐๐๐	๑) การฝึกอบรม ๒) การจัดกิจกรรมปฏิบัติ	องค์กรปกครองส่วนท้องถิ่น
	๒) โครงการจัดกิจกรรมการต้านทุจริตคอร์รัปชัน ในองค์กรปกครองส่วนท้องถิ่น	ร้อยละของบุคลากรที่ประกาศเจตนารมณ์และเข้าร่วมกิจกรรม (ร้อยละ ๑๐๐)	๕๐	๕๐	๕๐	-	-	-	๑) การจัดกิจกรรมปฏิบัติ	องค์กรปกครองส่วนท้องถิ่น
๒) บุคลากรทุกระดับมีการพัฒนา เสริมสร้างวัฒนธรรมองค์กรที่ดี และสร้างความสุข สมนามัคคีในองค์กร	๑) โครงการจัดกีฬาของบุคลากรสังกัดองค์กรปกครองส่วนท้องถิ่นประจำปี	ร้อยละที่เข้าร่วมกิจกรรมกีฬาขององค์กรปกครองส่วนท้องถิ่น (ร้อยละ ๘๐)	๔๐	๔๐	๔๐	๑๐๐,๐๐๐	๑๐๐,๐๐๐	๑๐๐,๐๐๐	๑) การจัดกิจกรรมปฏิบัติ	องค์กรปกครองส่วนท้องถิ่น





## ส่วนที่ ๕ การติดตามประเมินผลการพัฒนาบุคลากร

### ๕.๑ ความรับผิดชอบ

๑. บุคลากรมีหน้าที่เรียนรู้และพัฒนาตนเองทั้งในด้านกรอบความคิดและทักษะให้สามารถทำงานตามบทบาทหน้าที่และระดับตำแหน่งของตนเอง

๒. ผู้บังคับบัญชาทุกระดับ มีหน้าที่สร้างสภาพแวดล้อมและระบบการทำงานที่เอื้อให้เกิดการเรียนรู้ ให้ทรัพยากรที่จำเป็น รวมทั้ง ดูแลและให้คำแนะนำเกี่ยวกับการทำงาน และการเรียนรู้และพัฒนา แก่ผู้ใต้บังคับบัญชาอย่างเหมาะสม

๓. คณะกรรมการจัดทำแผนพัฒนาบุคลากรองค์กรปกครองส่วนท้องถิ่น มีหน้าที่กำหนดทิศทางขององค์กรและทิศทางด้านบุคลากรให้มีความชัดเจน ร่วมกับผู้บริหารในการกำหนดทิศทางเชิงยุทธศาสตร์ด้านการบริหารและพัฒนาทรัพยากรบุคคลขององค์กรปกครองส่วนท้องถิ่น รวมทั้งให้การสนับสนุนผู้บังคับบัญชาทุกระดับในการทำหน้าที่และรับผิดชอบการเรียนรู้และพัฒนาผู้ใต้บังคับบัญชา ดำเนินการจัดกระบวนการเรียนรู้ การพัฒนาบุคลากร เพื่อให้เกิดประโยชน์สูงสุด และสอดคล้องกับความต้องการของบุคลากร และส่วนราชการอย่างทั่วถึง เพื่อนำไปสู่การเป็นองค์กรแห่งการเรียนรู้ รวมถึงติดตามและประเมินผลแผนพัฒนาบุคลากรขององค์กรบริหารส่วนตำบลศรีสว่าง กำหนดวิธีการติดตามประเมินผล ตลอดจนการดำเนินการอื่น ๆ แล้วเสนอผลการติดตามประเมินผลต่อนายกองค์การบริหารส่วนตำบลศรีสว่าง ทราบ

ให้นายกองค์การปกครองส่วนท้องถิ่น แต่งตั้งคณะกรรมการจัดทำแผนพัฒนาบุคลากร ๓ ปี ประกอบด้วย

- |   |                         |
|---|-------------------------|
| ๑) นายกองค์การปกครองส่วนท้องถิ่น                                | เป็นประธานกรรมการ       |
| ๒) ปลัดองค์การปกครองส่วนท้องถิ่น                                | เป็นกรรมการ             |
| ๓) รองปลัด/หัวหน้าส่วนราชการทุกส่วนราชการ                       | เป็นกรรมการ             |
| ๔) หัวหน้าส่วนราชการที่รับผิดชอบการบริหารงานบุคคล               | เป็นกรรมการและเลขานุการ |
| ๕) ข้าราชการหรือพนักงานส่วนท้องถิ่นที่ได้รับมอบหมายไม่เกิน ๒ คน | เป็นผู้ช่วยเลขานุการ    |

### ๕.๒ การติดตามและประเมินผล

๑. กำหนดให้ผู้เข้ารับการฝึกอบรมพัฒนาต้องทำรายงานผลการเข้าอบรมพัฒนา ภายใน ๓๐ วันทำการ นับแต่วันกลับจากการอบรมสัมมนา เพื่อเสนอต่อผู้บังคับบัญชาตามลำดับจนถึงนายกองค์การบริหารส่วน

๒. ให้ผู้บังคับบัญชาทำหน้าที่ติดตามผลการปฏิบัติงาน โดยพิจารณาเปรียบเทียบผลการปฏิบัติงานก่อนและหลังการพัฒนา ตามข้อ ๑

๓. นำข้อมูลการติดตามผลการปฏิบัติงานมาประกอบการกำหนดหลักสูตรอบรมให้เหมาะสมกับความต้องการของข้าราชการและพนักงานส่วนท้องถิ่นต่อไป

๔. ผู้บังคับบัญชานำผลการประเมินไปพิจารณาในการเลื่อนขั้นเงินเดือน เลื่อนระดับตามผลสัมฤทธิ์การปฏิบัติงาน

๕. ผลการตรวจประเมินประสิทธิภาพขององค์กรปกครองส่วนท้องถิ่น (Local Performance Assessment : LPA) ตัวชี้วัด ร้อยละของบุคลากรในสังกัดองค์กรปกครองส่วนท้องถิ่นที่ได้รับการพัฒนาประจำปี (เป้าหมายต้องได้ร้อยละ ๘๐)

๖. กำหนดให้บุคลากรทุกระดับ ทุกคน ต้องได้รับการพัฒนาอย่างน้อยปีละ ๑ ครั้ง

๗. กำหนดให้บุคลากรเรียนรู้ด้วยตนเองผ่านหลักสูตรการเรียนรู้ผ่านสื่ออิเล็กทรอนิกส์ (e-Learning) อย่างน้อย ๑ วิชาต่อปี

### ๕.๓ บทสรุป

การบริหารงานบุคคลตามแผนพัฒนาบุคลากรขององค์การบริหารส่วนตำบลศรีสว่าง สามารถปรับเปลี่ยน แก้ไข เพิ่มเติมให้เหมาะสมตามระเบียบกฎหมาย หรือตามประกาศคณะกรรมการข้าราชการหรือพนักงานส่วนท้องถิ่น จังหวัดบุรีรัมย์ตลอดจนแนวนโยบายและยุทธศาสตร์ต่าง ๆ ประกอบกับภารกิจตามกฎหมายและการถ่ายโอน อาจเป็นเหตุให้การพัฒนาบุคลากรบางตำแหน่งที่จำเป็นต้องได้รับการพัฒนามากกว่า และภารกิจบางประการที่ไม่มีความจำเป็นอาจต้องทำการยุบหรือปรับโครงสร้างหน่วยงานใหม่ให้ครอบคลุมภารกิจต่าง ๆ ให้สอดคล้องกับนโยบายการถ่ายโอนภารกิจให้แก่องค์กรปกครองส่วนท้องถิ่น และบุคลากรขององค์กรปกครองส่วนท้องถิ่นต้องปรับตัวให้เหมาะสมกับสถานการณ์ที่มีการเปลี่ยนแปลงอยู่ตลอดเวลา

\*\*\*\*\*